

平成21年度 静岡地域中心商店街 通行量・お買物調査 結果報告書



静岡商工会議所・静岡市中央商店街連合会
御幸町発展会・伝馬町発展会・静岡浅間通り商店街・駅南銀座振興会
静岡市

【平成21年度 通行量調査】 調 査 結 果



本調査は、来街者（歩行者）の通行量を地点別に捉えるとともに各商店街の通行量および流れ等を把握することを目的として、毎年11月の最終日曜日に実施している。

（主催：静岡商工会議所・静岡市中央商店街連合会・御幸町発展会・伝馬町発展会・静岡浅間通り商店街・駅南銀座振興会・静岡市）

【調査概要】

◆調査日時 平成21年11月29日（日）10：00～17：00

◆調査地点 全73地点
JR静岡駅周辺・紺屋町・呉服町・七間町・御幸町・伝馬町
追手町・鷹匠・駿府町・南町・馬場町・宮ヶ崎町

◆調査対象 小学生以上の歩行者

◆気象状況 曇り 当日の気温 ※静岡地方气象台調べ

10時	12.7℃	14時	13.6℃
11時	13.1℃	15時	13.4℃
12時	13.5℃	16時	13.1℃
13時	14.1℃	17時	12.8℃

◇最高気温：14.4℃ ◇最低気温：9.3℃ ◇平均気温：12.2℃ [平年：13.8℃]

※なお、本年度の調査から、しずマチ紺屋町再開発ビル前及び三菱東京UFJ銀行前を2年ぶりに実施した。また、駅南銀座1地点・浅間通り2地点・伝馬町4地点・鷹匠1地点を新たに調査地点に追加した。

1 総 通 行 量

◆継続調査している58地点の総通行量は2年続けて減少

平成8年度から継続して調査を実施している58地点の総通行量は、360,358人で、2年続けて減少となった。《表1》また、全73地点の総通行量は、381,939人であった。《表2》

【今回の減少について考えられる要因】

- ・昨年度大型店別目的地調査で第1位（31.0%）であった「新静岡センター」が再開発による建替え工事中で営業していなかったこと。
- ・従来、クリスマス・歳末商戦など贈答品購入のピークとなる時期であるが、雇用不安や賃金抑制などによる消費者の生活防衛意識は高く、買物を控える傾向が強まっていたこと。
- ・当日は曇りで調査終了直後から雨が降るなど終日肌寒い気象状況だったことも人出に影響したと思われる。

《表1》 通行量の年度比較

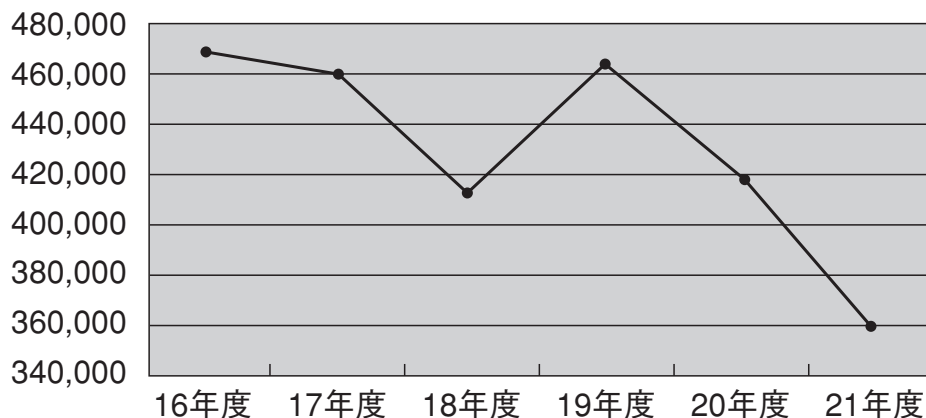
年度	通行量（人）	指数
16年度	469,611	100.0
17年度	460,006	98.0
18年度	412,256	87.8
19年度	464,295	98.9
20年度	418,514	89.1
21年度	360,358	76.7

- ◇左表の通行量は平成8年度から継続して調査している58地点の数値の合計。
- ◇指数は5年前の平成16年度を100とした数値。

《表2》 【参考】 全地点の総通行量の推移

年度	通行量（人）	地点数	1地点当たり通行量（人）
16年度	507,173	67	7,570
17年度	499,044	67	7,448
18年度	450,790	67	6,728
19年度	481,895	64	7,750
20年度	434,207	64	6,784
21年度	381,939	73	5,232

総通行量（人）



2 地点別通行量

◆トップはパルシェ前中央地下道で26,280人（地点別通行量）

歩道両側合計で最も通行量が多かったのは、「パルシェ前中央地下道」の26,280人で、以下「呉服町/スターバックスコーヒー呉服町通り店・サンカメラ前」の24,228人、「呉服町/唐木屋薬局・安心堂本店前」の21,298人、「松坂屋前中央地下道」の19,881人、「紺屋町/静岡パルコ・トラヤ前」の19,709人の順となった。

なお、昨年度対比ができない10地点を除く計63地点の地点別の増減をみると、増加18地点、減少45地点となった。《表3》

《表3》 通行量上位10地点（歩道両側）

調 査 地 点	通行量 (人)	順 位	
		21年度	20年度
パルシェ前中央地下道	26,280	1	1
呉服町/スターバックスコーヒー呉服町通り店・サンカメラ前	24,228	2	2
呉服町/唐木屋薬局・安心堂本店前	21,298	3	6
松坂屋前中央地下道	19,881	4	4
紺屋町/静岡パルコ・トラヤ前	19,709	5	8
呉服町/三保原屋・谷島屋前	19,658	6	3
紺屋町/タリーズコーヒー・クーポール会館前	19,460	7	5
国道横断ななめ地下道	15,377	8	11
JR静岡駅南口・JR東海静岡支社前	12,359	9	10
御幸町/りそな銀行・鈴木たばこ店前	11,774	10	12

3 男女別通行量

◆女性が6割/男性が4割

(P12《表10》【通行量調査：時間帯別通行量】構成比参照)

女性の割合が高い地点は「元新静岡センター南口モール」68.9%、「三菱UFJ信託銀行前地下道」67.9%、「伝馬町/丸井入口前けやき通り」67.8%、「呉服町/唐木屋薬局前」67.7%、「呉服町/三保原屋前」66.6%、「呉服町/スターバックスコーヒー呉服町通り店前」66.6%の順であった。

男性の通行量が女性を上回った地点は「御幸町/しずまチ三菱東京UFJ銀行前」、「伝馬町/SHIZUOKA109前」、「七間町/クチーナスギヤマ前」、「浅間通り/ふとんの長谷川前」、「伝馬町/スルガ銀行伝馬町支店横」、「七間町/トンボヤ前」の6地点のみであった。《表4》

《表4》 男女別通行量

〈男性の割合が多い上位5地点〉

地 点	男 性	女 性
御幸町/しずマチ三菱東京UFJ銀行前	52.0%	48.0%
伝馬町/SHIZUOKA109前	51.8%	48.2%
七間町/クチーナスギヤマ前	50.5%	49.5%
浅間通り/ふとんの長谷川前	50.4%	49.6%
伝馬町/スルガ銀行伝馬町支店横	50.2%	49.8%

〈女性の割合が多い上位5地点〉

地 点	男 性	女 性
元新静岡センター南口モール	31.1%	68.9%
三菱UFJ信託銀行前地下道	32.1%	67.9%
伝馬町/丸井入口前けやき通り	32.2%	67.8%
呉服町/唐木屋薬局前	32.3%	67.7%
呉服町/三保原屋前	33.4%	66.6%
呉服町/スターバックスコーヒー呉服町通り店前	33.4%	66.6%

4 時間帯別通行量

◆通行量のピークは「15時～16時」

時間帯別に男女合計の通行量を比較すると、「15時～16時」が66,433人で最も多く、次いで「16時～17時」が65,087人、「14時～15時」が63,345人の順となった。《表5》

《表5》 時間帯別通行量（全地点合計）

（単位：人）

性別 \ 時間	10～11	11～12	12～13	13～14	14～15	15～16	16～17
男 性	12,826	16,094	19,451	22,431	24,539	25,039	26,154
女 性	19,196	25,157	29,473	34,073	38,806	41,394	38,933
合 計	32,022	41,251	48,924	56,504	63,345	66,433	65,087

5 商店街ブロック別通行量

◆御幸町を除くブロックは昨年度を下回る

中心商店街を紺屋町（地点数5）・呉服町2丁目（地点数6）・呉服町1丁目（地点数3）・七間町（地点数6）・御幸町（地点数6）・伝馬町（地点数3）の6つのブロックに分けて通行量を昨年度と比較すると、御幸町（6地点）を除き、5ブロックが昨年度の通行量を下回った。《表6》

《表6》 商店街ブロック別通行量

（単位：人）

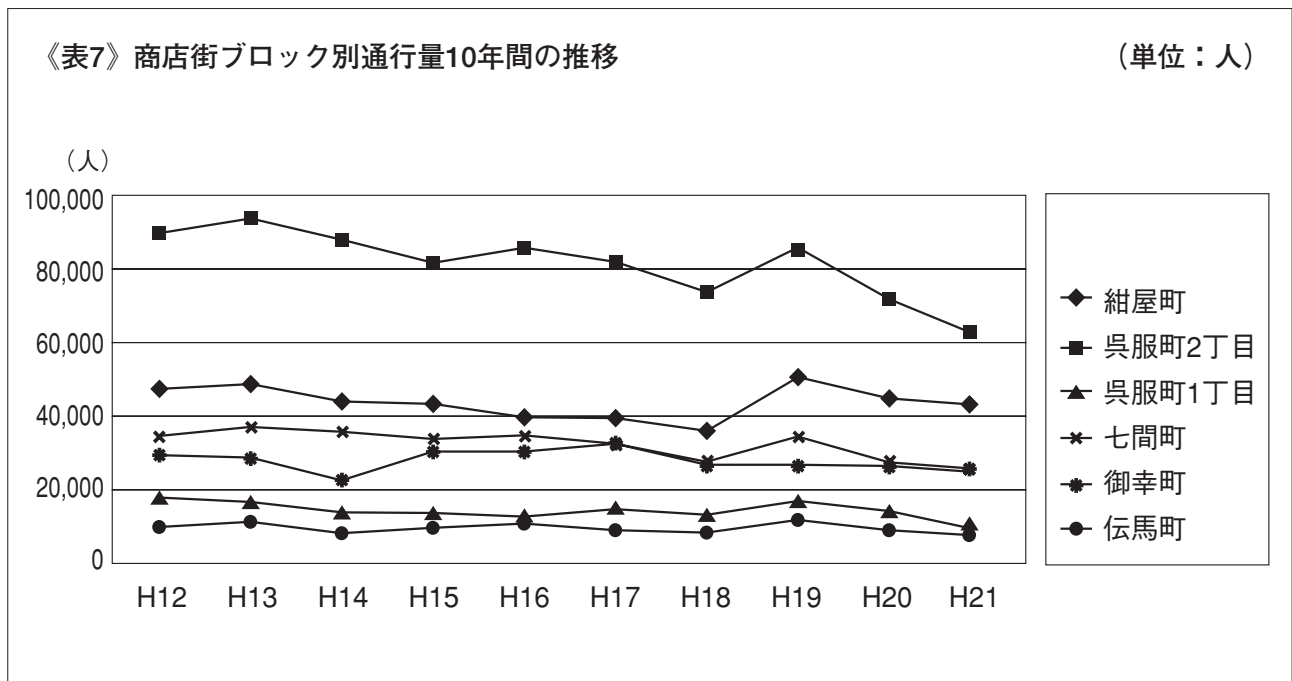
商店街ブロック名	H16	H17	H18	H19	H20	H21	※平均 (H21)
紺屋町（5地点）	39,527	39,680	35,649	50,397	44,257	42,539	8,508
呉服町2丁目（6地点）	85,430	81,152	73,343	85,378	71,575	65,184	10,864
呉服町1丁目（3地点）	12,636	14,396	12,597	16,309	13,342	10,587	3,529
七間町（6地点）	34,100	32,162	27,637	34,079	27,015	24,691	4,115
御幸町（6地点）	30,648	32,428	26,864	27,160	25,574	26,315	4,386
伝馬町（3地点）	10,586	8,925	8,064	11,769	9,246	8,411	2,804
合 計	212,927	208,743	184,154	225,092	191,009	177,727	—

※平均：各商店街ブロックにおける1地点当たりの通行量（紺屋町については地下街を除く）

なお、各ブロック別通行量の10年間の推移は下記のグラフの通り。《表7》

《表7》 商店街ブロック別通行量10年間の推移

（単位：人）



6 交通拠点からの流れ

◆静岡鉄道新静岡駅から南口方面への流れが対昨年度比で大きく減少

JR静岡駅北口からは、歩行者は地下道を利用して御幸町方面（「松坂屋前中央地下道」）へ53.9%（9,983人）、紺屋町方面（「国道横断ななめ地下道」）へ46.1%（8,554人）の人が流れた。静岡鉄道新静岡駅からは、南口方面「元新静岡センター南口モール」へ21.8%（805人）、北口方面「ペガサート北街道側」へ41.5%（1,527人）、鷹匠方面「メガネの玉家・ギンザエアポート前」へ36.7%（1,351人）の人が流れた。《表8》

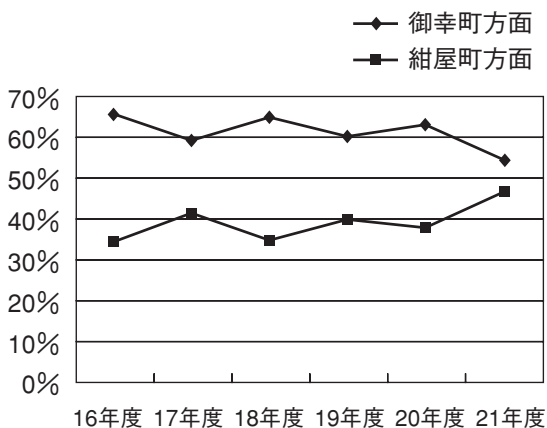
《表8》交通拠点からの人の流れ（注：通行量は全て片方向）

交通拠点	通行方向	16年度	17年度	18年度	19年度	20年度	21年度
JR静岡駅北口 (計:18,537人)	◇御幸町方面 [松坂屋前中央地下道]	13,075人 (65.5%)	12,534人 (59.2%)	11,789人 (65.0%)	11,751人 (60.2%)	10,946人 (62.3%)	9,983人 (53.9%)
	◇紺屋町方面 [国道横断ななめ地下道]	6,893人 (34.5%)	8,644人 (40.8%)	6,334人 (35.0%)	7,766人 (39.8%)	6,626人 (37.7%)	8,554人 (46.1%)
静岡鉄道 新静岡駅 (計:3,683人)	◇南口方面 [元新静岡センター南口 (モール)]	9,916人 (73.4%)	8,341人 (73.8%)	7,826人 (66.0%)	6,604人 (57.3%)	8,188人 (72.0%)	805人 (21.8%)
	◇北口方面 [ペガサート北街道側]	2,215人 (16.4%)	2,023人 (17.9%)	1,834人 (15.5%)	2,716人 (23.6%)	1,521人 (13.4%)	1,527人 (41.5%)
	◇鷹匠方面 [メガネの玉家・ギンザ エアポート静岡前]	1,374人 (10.2%)	944人 (8.3%)	2,189人 (18.5%)	2,201人 (19.1%)	1,661人 (14.6%)	1,351人 (36.7%)

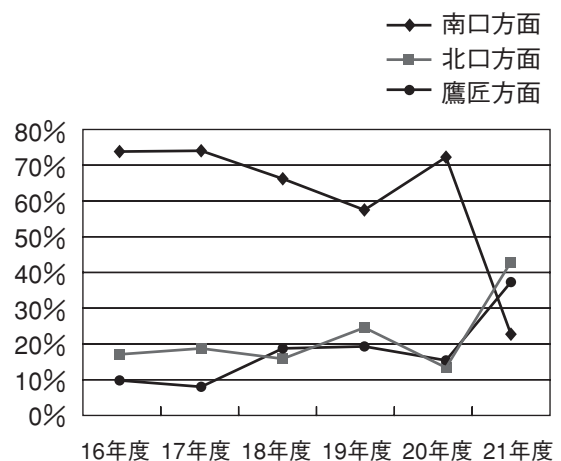
【新静岡駅からの人の流れの変化について】

- ・これまで新静岡駅～南口モール～けやき通りへと多く流れていた人の流れは、新静岡センター再開発による建替え工事のため、南口プラザが閉鎖されたことから、新静岡駅～北口・鷹匠方面へ分散されたと思われる。

JR静岡駅からの人の流れの推移



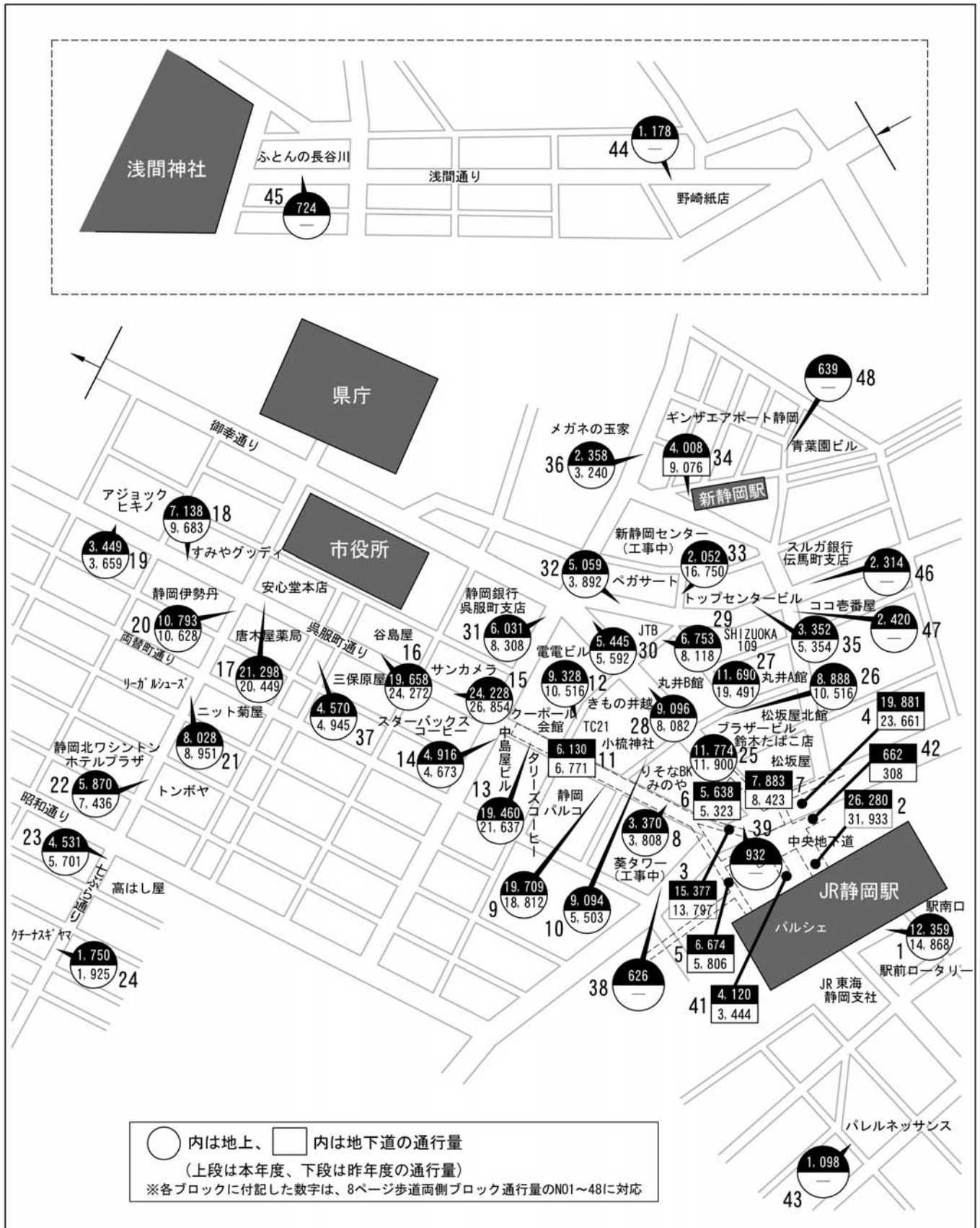
新静岡駅からの人の流れの推移



静岡地域中心商店街主要地点通行量

平成21年11月29日(日)

10:00~17:00



《表9-1》【歩道両側ブロック通行量】

(単位：人)

NO	地点番号		調査地点名	調査年							前年比 (%)	前年差 (人)
				16年	17年	18年	19年	20年	21年			
1	1	2	JR静岡駅南口・JR東海静岡支社前	14,092	17,366	14,838	16,203	14,868	12,359	83.1	-2,509	
2	3		パルシェ前中央地下道	40,377	38,192	34,647	34,446	31,933	26,280	82.3	-5,653	
3	4		国道横断ななめ地下道	15,248	16,180	12,228	14,306	13,797	15,377	111.5	1,580	
4	5		松坂屋前中央地下道	25,787	25,309	23,380	22,432	23,661	19,881	84.0	-3,780	
5	6	61	紺屋町再開発ビル前西地下道	5,843	7,291	6,524	6,347	5,806	6,674	115.0	868	
6	7		三菱東京UFJ銀行ビル前地下道	6,392	6,698	5,749	5,258	5,323	5,638	105.9	315	
7	8		松坂屋地下入口前地下道	11,690	9,763	8,853	8,827	8,423	7,883	93.6	-540	
8	9		みのや前	8,025	7,845	7,004	5,697	3,808	3,370	88.5	-438	
9	10	11	静岡パルコ・トラヤ前	15,294	15,018	12,677	21,573	18,812	19,709	104.8	897	
10	12		小梳神社横(御幸町・紺屋町間)	6,524	6,679	4,585	7,867	5,503	9,094	165.3	3,591	
11	13	14	三菱UFJ信託銀行・アコム前地下道	8,371	8,135	7,279	7,457	6,771	6,130	90.5	-641	
12	15		TC21ビル前	11,412	11,671	9,248	12,237	10,516	9,328	88.7	-1,188	
13	16	17	タリーズコーヒー・クーポール会館前	21,172	21,955	20,120	23,127	21,637	19,460	89.9	-2,177	
14	20	21	中島屋ビル前・ドコモショップ横	3,672	5,004	4,819	5,484	4,673	4,916	105.2	243	
15	23	24	スターバックスコーヒー呉服町通り店・サンカメラ前	31,305	28,071	26,141	31,462	26,854	24,228	90.2	-2,626	
16	25	26	三保原屋・谷島屋前	28,760	26,799	25,156	27,882	24,272	19,658	81.0	-4,614	
17	27	28	唐木屋薬局・安心堂本店前	25,365	26,282	22,046	26,034	20,449	21,298	104.2	849	
18	29	30	静岡伊勢丹・すみやグッディ前	9,024	10,427	9,114	11,796	9,683	7,138	73.7	-2,545	
19	31		アジックヒキノ前	3,612	3,969	3,483	4,513	3,659	3,449	94.3	-210	
20	32	33	静岡伊勢丹・タオトンボヤ前(七間町通り)	13,661	12,528	11,350	13,813	10,628	10,793	101.6	165	
21	34	35	リーガルシューズ前・ニット菊屋前(七間町通り)	10,938	10,974	9,562	10,985	8,951	8,028	89.7	-923	
22	36	37	静岡北ワシントンホテルプラザ・トンボヤ前	9,501	8,660	6,725	9,281	7,436	5,870	78.9	-1,566	
23	38		高はし屋前	4,683	8,986	7,547	6,585	5,701	4,531	79.5	-1,170	
24	39		クチーナスギヤマ前	1,930	1,268	2,379	2,199	1,925	1,750	90.9	-175	
25	40	43	りそな銀行・鈴木たばこ店前	13,580	15,250	12,944	12,128	11,900	11,774	98.9	-126	
26	44		鈴与御幸町ビル横	12,004	10,642	8,459	11,976	10,516	8,888	84.5	-1,628	
27	45		丸井入口前(けやき通り)	22,044	20,401	19,439	19,584	19,491	11,690	60.0	-7,801	
28	41	46	きもの井越・野村証券前	10,370	10,837	8,757	8,979	8,082	9,096	112.5	1,014	
29	47		JTB横	12,183	8,447	7,922	10,295	8,118	6,753	83.2	-1,365	
30	48	51	電電ビル・三菱UFJ証券前(御幸町通り)	6,698	6,341	5,163	6,053	5,592	5,445	97.4	-147	
31	22	50	電電ビル・静岡銀行呉服町支店前	7,698	8,202	8,744	8,180	8,308	6,031	72.6	-2,277	
32	52		四葉商会前	4,536	4,642	3,595	5,281	3,892	5,059	130.0	1,167	
33	55		元新静岡センター南口モール	19,166	16,629	15,691	13,768	16,750	2,052	12.3	-14,698	
34	56		静岡鉄道新静岡駅前	9,438	8,040	8,618	6,890	9,076	4,008	44.2	-5,068	
35	53	54	SHIZUOKA109・トップセンタービル前(伝馬町通り)	6,050	4,283	4,469	6,488	5,354	3,352	62.6	-2,002	
36	57	58	メガネの玉家・ギンザエアポート静岡前	2,670	2,154	4,093	4,293	3,240	2,358	72.8	-882	
37	59	60	ふしみやビル・さが美呉服町店横(青葉通り)	6,628	7,361	6,093	5,555	4,945	4,570	92.4	-375	
38	62		しずマチ紺屋町再開発ビル前	2,175	2,321	2,962	2,612	-	626	-	-	
39	63		しずマチ三菱東京UFJ銀行前	1,342	1,485	2,411	2,124	-	932	-	-	
40	64		新静岡センター～ペガサート地下道	3,147	3,933	5,315	4,803	4,952	-	-	-	
41	66		地下道昇降口(中央広場)	-	-	-	-	3,444	4,120	119.6	676	
42	67		地下道昇降口(バス停方面)	-	-	-	-	308	662	214.9	354	
43	67		パレルネッサンス横	-	-	-	-	-	1,098	-	-	
44	68		野崎紙店前	-	-	-	-	-	1,178	-	-	
45	69		ふとんの長谷川前	-	-	-	-	-	724	-	-	
46	70	71	スルガ銀行伝馬町支店横・ココ壺番屋前	-	-	-	-	-	2,314	-	-	
47	72	73	ココ壺番屋横・天馬ビル横	-	-	-	-	-	2,420	-	-	
48	74		青葉園ビル前	-	-	-	-	-	639	-	-	

《表9-2》【歩道両側ブロック通行量】 年度別構成比

(単位：人)

NO	地点番号		調査地点名	調査年		調査年		調査年		前年比 (%)	前年差 (人)
				19年	構成比	20年	構成比	21年	構成比		
1	1	2	JR静岡駅南口・JR東海静岡支社前	16,203	3.5	14,868	3.5	12,359	3.4	83.1	-2,509
2	3		パルシェ前中央地下道	34,446	7.4	31,933	7.6	26,280	7.1	82.3	-5,653
3	4		国道横断ななめ地下道	14,306	3.1	13,797	3.3	15,377	4.2	111.5	1,580
4	5		松坂屋前中央地下道	22,432	4.8	23,661	5.6	19,881	5.4	84.0	-3,780
5	6	61	紺屋町再開発ビル前西地下道	6,347	1.4	5,806	1.4	6,674	1.8	115.0	868
6	7		三菱東京UFJ銀行ビル前地下道	5,258	1.1	5,323	1.3	5,638	1.5	105.9	315
7	8		松坂屋地下入口前地下道	8,827	1.9	8,423	2.0	7,883	2.1	93.6	-540
8	9		みのや前	5,697	1.2	3,808	0.9	3,370	0.9	88.5	-438
9	10	11	静岡パルコ・トラヤ前	21,573	4.6	18,812	4.5	19,709	5.3	104.8	897
10	12		小梳神社横(御幸町・紺屋町間)	7,867	1.7	5,503	1.3	9,094	2.5	165.3	3,591
11	13	14	三菱UFJ信託銀行・アコム前地下道	7,457	1.6	6,771	1.6	6,130	1.7	90.5	-641
12	15		T C 2 1 ビル前	12,237	2.6	10,516	2.5	9,328	2.5	88.7	-1,188
13	16	17	タリーズコーヒー・クーポール会館前	23,127	5.0	21,637	5.2	19,460	5.3	89.9	-2,177
14	20	21	中島屋ビル前・ドコモショップ横	5,484	1.2	4,673	1.1	4,916	1.3	105.2	243
15	23	24	スターバックスコーヒー呉服町通り店・サンカメラ前	31,462	6.8	26,854	6.4	24,228	6.6	90.2	-2,626
16	25	26	三保原屋・谷島屋前	27,882	6.0	24,272	5.8	19,658	5.3	81.0	-4,614
17	27	28	唐木屋薬局・安心堂本店前	26,034	5.6	20,449	4.9	21,298	5.8	104.2	849
18	29	30	静岡伊勢丹・すみやグッディ前	11,796	2.5	9,683	2.3	7,138	1.9	73.7	-2,545
19	31		アジョックヒキノ前	4,513	1.0	3,659	0.9	3,449	0.9	94.3	-210
20	32	33	静岡伊勢丹・タオトンボヤ前(七間町通り)	13,813	3.0	10,628	2.5	10,793	2.9	101.6	165
21	34	35	リーガルシューズ前・ニット菊屋前(七間町通り)	10,985	2.4	8,951	2.1	8,028	2.2	89.7	-923
22	36	37	静岡北ワシントンホテルプラザ・トンボヤ前	9,281	2.0	7,436	1.8	5,870	1.6	78.9	-1,566
23	38		高はし屋前	6,585	1.4	5,701	1.4	4,531	1.2	79.5	-1,170
24	39		クチーナスギヤマ前	2,199	0.5	1,925	0.5	1,750	0.5	90.9	-175
25	40	43	りそな銀行・鈴木たばこ店前	12,128	2.6	11,900	2.8	11,774	3.2	98.9	-126
26	44		鈴与御幸町ビル横	11,976	2.6	10,516	2.5	8,888	2.4	84.5	-1,628
27	45		丸井入口前(けやき通り)	19,584	4.2	19,491	4.7	11,690	3.2	60.0	-7,801
28	41	46	きもの井越・野村證券前	8,979	1.9	8,082	1.9	9,096	2.5	112.5	1,014
29	47		J T B 横	10,295	2.2	8,118	1.9	6,753	1.8	83.2	-1,365
30	48	49	電電ビル・三菱UFJ証券前(御幸町通り)	6,053	1.3	5,592	1.3	5,445	1.5	97.4	-147
31	22	50	電電ビル・静岡銀行呉服町支店前	8,180	1.8	8,308	2.0	6,031	1.6	72.6	-2,277
32	52		四葉商会前	5,281	1.1	3,892	0.9	5,059	1.4	130.0	1,167
33	55		元新静岡センター南口モール	13,768	3.0	16,750	4.0	2,052	0.6	12.3	-14,698
34	56		静岡鉄道新静岡駅前	6,890	1.5	9,076	2.2	4,008	1.1	44.2	-5,068
35	53	54	SHIZUOKA109・トップセンタービル前(伝馬町通り)	6,488	1.4	5,354	1.3	3,352	0.9	62.6	-2,002
36	57	58	メガネの玉家・ギンザエアポート静岡前	4,293	0.9	3,240	0.8	2,358	0.6	72.8	-882
37	59	60	ふしみやビル・さが美呉服町店横(青葉通り)	5,555	1.2	4,945	1.2	4,570	1.2	92.4	-375
38	62		しずマチ紺屋町再開発ビル前	2,612	0.6	-	-	626	0.2	-	-
39	63		しずマチ三菱東京UFJ銀行前	2,124	0.5	-	-	932	0.3	-	-
40	64		新静岡センター～ペガサート地下道	4,803	1.0	4,952	1.2	-	-	-	-
41	65		地下道昇降口(中央広場)	-	-	3,444	0.8	4,120	1.1	119.6	676
42	66		地下道昇降口(バス停方面)	-	-	308	0.1	662	0.2	214.9	354
43	67		パレルネッサンス横	-	-	-	-	1,098	0.3	-	-
44	68		野崎紙店前	-	-	-	-	1,178	0.3	-	-
45	69		ふとんの長谷川前	-	-	-	-	724	0.2	-	-
46	70	71	スルガ銀行伝馬町支店横・ココ壺番屋前	-	-	-	-	2,314	0.6	-	-
47	72	73	ココ壺番屋横・天馬ビル横	-	-	-	-	2,420	0.7	-	-
48	74		青葉園ビル前	-	-	-	-	639	0.2	-	-
通行量計				464,820	100.0	419,057	100.0	368,631	100.0		

《表10》【通行量調査：時間帯別通行量】

(単位：人)

NO	調査地点名	性別	時間帯						合計	構成比 (%)	
			10時～11時	11時～12時	12時～13時	13時～14時	14時～15時	15時～16時			16時～17時
1	J R 静岡駅南口	男	382	357	430	363	428	420	506	2,886	49.0
		女	374	437	405	416	405	510	458	3,005	51.0
		計	756	794	835	779	833	930	964	5,891	100.0
2	J R 東海静岡支社前	男	330	368	450	379	442	453	543	2,965	45.8
		女	349	393	434	471	545	658	653	3,503	54.2
		計	679	761	884	850	987	1,111	1,196	6,468	100.0
3	パルシェ前中央地下道	男	919	1,051	1,234	1,239	1,424	1,445	1,581	8,893	33.8
		女	1,825	2,047	2,262	2,391	2,700	3,052	3,110	17,387	66.2
		計	2,744	3,098	3,496	3,630	4,124	4,497	4,691	26,280	100.0
4	国道横断ななめ地下道	男	488	606	724	799	909	915	971	5,412	35.2
		女	956	1,197	1,225	1,485	1,650	1,812	1,640	9,965	64.8
		計	1,444	1,803	1,949	2,284	2,559	2,727	2,611	15,377	100.0
5	松坂屋前中央地下道	男	791	839	848	981	953	1,060	1,212	6,684	33.6
		女	1,498	1,688	1,656	1,856	1,904	2,483	2,112	13,197	66.4
		計	2,289	2,527	2,504	2,837	2,857	3,543	3,324	19,881	100.0
6	紺屋町再開発ビル前西地下道	男	203	180	242	253	274	259	303	1,714	39.2
		女	286	308	361	391	393	473	450	2,662	60.8
		計	489	488	603	644	667	732	753	4,376	100.0
7	三菱東京UFJ銀行ビル前地下道	男	220	265	253	280	287	291	305	1,901	33.7
		女	317	510	466	555	624	654	611	3,737	66.3
		計	537	775	719	835	911	945	916	5,638	100.0
8	松坂屋地下入口前地下道	男	431	439	443	464	571	502	512	3,362	42.6
		女	561	554	565	616	745	746	734	4,521	57.4
		計	992	993	1,008	1,080	1,316	1,248	1,246	7,883	100.0
9	みのや前	男	201	161	201	174	223	193	362	1,515	45.0
		女	221	183	240	269	244	300	398	1,855	55.0
		計	422	344	441	443	467	493	760	3,370	100.0
10	静岡パルコ前	男	238	413	449	808	941	1,032	1,161	5,042	37.1
		女	393	831	892	1,377	1,718	1,722	1,613	8,546	62.9
		計	631	1,244	1,341	2,185	2,659	2,754	2,774	13,588	100.0
11	トラヤ前	男	159	240	386	464	548	450	391	2,638	43.1
		女	202	302	531	678	624	695	451	3,483	56.9
		計	361	542	917	1,142	1,172	1,145	842	6,121	100.0
12	小梳神社横(御幸町・紺屋町間)	男	169	347	360	525	542	667	539	3,149	34.6
		女	300	613	693	980	1,051	1,299	1,009	5,945	65.4
		計	469	960	1,053	1,505	1,593	1,966	1,548	9,094	100.0
13	三菱UFJ信託銀行前地下道	男	129	133	153	160	191	154	198	1,118	32.1
		女	244	281	340	303	462	358	373	2,361	67.9
		計	373	414	493	463	653	512	571	3,479	100.0
14	アコム前地下道	男	96	116	132	140	156	174	235	1,049	39.6
		女	143	193	194	227	269	251	325	1,602	60.4
		計	239	309	326	367	425	425	560	2,651	100.0
15	TC21ビル前	男	265	366	491	572	633	713	706	3,746	40.2
		女	300	557	669	927	1,106	1,116	907	5,582	59.8
		計	565	923	1,160	1,499	1,739	1,829	1,613	9,328	100.0
16	タリーズコーヒー前	男	223	325	380	597	638	700	736	3,599	35.7
		女	356	602	806	1,084	1,146	1,289	1,191	6,474	64.3
		計	579	927	1,186	1,681	1,784	1,989	1,927	10,073	100.0
17	クーポール会館前	男	229	374	471	682	808	670	723	3,957	42.2
		女	291	558	714	792	1,072	986	1,017	5,430	57.8
		計	520	932	1,185	1,474	1,880	1,656	1,740	9,387	100.0
18	クーポール会館前地下昇降口	男	43	101	97	48	88	87	118	582	42.5
		女	50	160	113	83	105	117	160	788	57.5
		計	93	261	210	131	193	204	278	1,370	100.0
19	服部蒲鉾店前地下昇降口	男	194	120	212	219	218	195	302	1,460	35.8
		女	259	256	402	393	427	426	455	2,618	64.2
		計	453	376	614	612	645	621	757	4,078	100.0
20	中島屋ビル前	男	98	130	208	209	223	266	248	1,382	46.3
		女	79	193	262	228	285	272	285	1,604	53.7
		計	177	323	470	437	508	538	533	2,986	100.0
21	ドコモショップ横	男	75	93	141	126	135	201	144	915	47.4
		女	82	101	146	129	166	239	152	1,015	52.6
		計	157	194	287	255	301	440	296	1,930	100.0
22	静岡銀行呉服町支店前	男	133	117	157	156	182	186	225	1,156	38.6
		女	244	192	241	234	281	274	369	1,835	61.4
		計	377	309	398	390	463	460	594	2,991	100.0
23	スターバックスコーヒー呉服町通り店前	男	338	496	522	623	771	774	843	4,367	33.4
		女	642	959	1,089	1,346	1,501	1,638	1,515	8,690	66.6
		計	980	1,455	1,611	1,969	2,272	2,412	2,358	13,057	100.0
24	サンカメラ前	男	337	482	608	646	890	870	801	4,634	41.5
		女	386	615	867	1,017	1,312	1,247	1,093	6,537	58.5
		計	723	1,097	1,475	1,663	2,202	2,117	1,894	11,171	100.0
25	三保原屋前	男	292	435	524	592	679	737	721	3,980	33.4
		女	557	821	1,022	1,195	1,430	1,555	1,350	7,930	66.6
		計	849	1,256	1,546	1,787	2,109	2,292	2,071	11,910	100.0

《表10》 【通行量調査：時間別別通行量】

(単位：人)

NO	調査地点名	時間帯	時間帯							合計	構成比 (%)
			10時～11時	11時～12時	12時～13時	13時～14時	14時～15時	15時～16時	16時～17時		
26	谷 島 屋 前	男女	244	337	371	653	663	641	606	3,515	45.4
		計	302	381	523	786	789	836	616	4,233	54.6
		計	546	718	894	1,439	1,452	1,477	1,222	7,748	100.0
27	唐 木 屋 薬 局 前	男女	279	431	536	659	730	748	750	4,133	32.3
		計	614	927	1,057	1,421	1,524	1,743	1,375	8,661	67.7
		計	893	1,358	1,593	2,080	2,254	2,491	2,125	12,794	100.0
28	安 心 堂 本 店 前	男女	274	405	464	568	634	650	621	3,616	42.5
		計	291	465	648	740	1,009	968	767	4,888	57.5
		計	565	870	1,112	1,308	1,643	1,618	1,388	8,504	100.0
29	静岡伊勢丹前（呉服町通り）	男女	107	133	151	177	165	160	169	1,062	37.2
		計	239	205	246	264	299	290	250	1,793	62.8
		計	346	338	397	441	464	450	419	2,855	100.0
30	す み や グ ッ デ ィ 前	男女	153	237	212	391	472	350	308	2,123	49.6
		計	162	258	222	378	491	362	287	2,160	50.4
		計	315	495	434	769	963	712	595	4,283	100.0
31	ア ジ ョ ッ ク ヒ キ ノ 前	男女	165	190	176	210	237	207	235	1,420	41.2
		計	257	255	264	302	367	295	289	2,029	58.8
		計	422	445	440	512	604	502	524	3,449	100.0
32	静岡伊勢丹前（七間町通り）	男女	200	287	417	396	318	349	394	2,361	41.7
		計	328	444	630	536	365	469	529	3,301	58.3
		計	528	731	1,047	932	683	818	923	5,662	100.0
33	タ オ ・ ト ン ボ ヤ 前	男女	151	231	274	368	389	412	365	2,190	42.7
		計	167	327	343	484	570	552	498	2,941	57.3
		計	318	558	617	852	959	964	863	5,131	100.0
34	リ ー ガ ル ・ シ ュ ー ズ 前	男女	120	204	333	329	352	306	321	1,965	43.0
		計	173	269	424	400	448	491	399	2,604	57.0
		計	293	473	757	729	800	797	720	4,569	100.0
35	ニ ッ ト 菊 屋 前	男女	133	157	229	261	277	296	301	1,654	47.8
		計	105	191	241	278	357	293	340	1,805	52.2
		計	238	348	470	539	634	589	641	3,459	100.0
36	静岡北ワシントンホテルプラザ前	男女	85	115	358	296	288	227	269	1,638	47.3
		計	117	147	378	289	302	272	318	1,823	52.7
		計	202	262	736	585	590	499	587	3,461	100.0
37	ト ン ボ ヤ 前	男女	106	134	188	191	181	192	216	1,208	50.1
		計	80	120	180	172	223	192	234	1,201	49.9
		計	186	254	368	363	404	384	450	2,409	100.0
38	高 は し 屋 前	男女	245	204	336	402	280	336	422	2,225	49.1
		計	273	269	345	395	232	402	390	2,306	50.9
		計	518	473	681	797	512	738	812	4,531	100.0
39	ク チ ー ナ ス ギ ヤ マ 前	男女	111	85	110	169	135	121	153	884	50.5
		計	86	96	104	137	129	140	174	866	49.5
		計	197	181	214	306	264	261	327	1,750	100.0
40	り そ な 銀 行 前	男女	84	102	96	124	142	128	110	786	48.4
		計	110	100	107	112	118	142	149	838	51.6
		計	194	202	203	236	260	270	259	1,624	100.0
41	き も の 井 越 前	男女	106	156	208	172	191	195	153	1,181	49.9
		計	125	124	154	189	201	215	176	1,184	50.1
		計	231	280	362	361	392	410	329	2,365	100.0
42	松 乃 鮎 前 地 下 昇 降 口	男女	278	237	309	315	333	304	420	2,196	41.6
		計	367	365	426	375	487	453	612	3,085	58.4
		計	645	602	735	690	820	757	1,032	5,281	100.0
43	鈴 木 た ば こ 店 前	男女	493	506	585	665	660	659	681	4,249	41.9
		計	645	744	780	847	1,030	920	935	5,901	58.1
		計	1,138	1,250	1,365	1,512	1,690	1,579	1,616	10,150	100.0
44	鈴 与 御 幸 町 ビ ル 横	男女	236	350	416	531	598	648	570	3,349	37.7
		計	372	600	747	817	966	1,108	929	5,539	62.3
		計	608	950	1,163	1,348	1,564	1,756	1,499	8,888	100.0
45	丸 井 入 口 前 （ け や き 通 り ）	男女	241	385	460	667	587	794	626	3,760	32.2
		計	561	822	901	1,321	1,341	1,591	1,393	7,930	67.8
		計	802	1,207	1,361	1,988	1,928	2,385	2,019	11,690	100.0
46	野 村 證 券 前	男女	270	354	407	401	487	489	522	2,930	43.5
		計	315	385	509	527	742	669	654	3,801	56.5
		計	585	739	916	928	1,229	1,158	1,176	6,731	100.0
47	J T B 横	男女	187	270	344	425	488	506	494	2,714	40.2
		計	264	399	486	674	805	742	669	4,039	59.8
		計	451	669	830	1,099	1,293	1,248	1,163	6,753	100.0
48	三 菱 U F J 証 券 前	男女	163	197	222	237	244	255	276	1,594	45.9
		計	225	189	241	244	343	303	331	1,876	54.1
		計	388	386	463	481	587	558	607	3,470	100.0
49	電 電 ビ ル （ 御 幸 町 側 ）	男女	83	122	114	139	151	146	152	907	45.9
		計	120	141	168	145	164	173	157	1,068	54.1
		計	203	263	282	284	315	319	309	1,975	100.0
50	電 電 ビ ル （ 江 川 町 側 ）	男女	62	176	160	222	237	230	241	1,328	43.7
		計	117	205	203	268	326	295	298	1,712	56.3
		計	179	381	363	490	563	525	539	3,040	100.0

《表10》【通行量調査：時間帯別通行量】

(単位：人)

NO	調査地点名	時間帯	10時～	11時～	12時～	13時～	14時～	15時～	16時～	合計	構成比 (%)	
			11時	12時	13時	14時	15時	16時	17時			
51	ベガサート前	男	92	130	149	160	166	176	210	1,083	42.0	
		女	153	168	192	186	240	252	305	1,496	58.0	
		計	245	298	341	346	406	428	515	2,579	100.0	
52	四葉商会静岡店前	男	197	194	264	294	306	408	387	2,050	40.5	
		女	277	316	423	426	459	562	546	3,009	59.5	
		計	474	510	687	720	765	970	933	5,059	100.0	
53	SHIZUOKA109 (伝馬町通り)	男	92	120	151	153	173	183	200	1,072	51.8	
		女	106	118	131	146	180	167	150	998	48.2	
		計	198	238	282	299	353	350	350	2,070	100.0	
54	トップセンタービル前 (伝馬町通り)	男	54	67	78	89	112	77	103	580	45.2	
		女	55	79	89	102	152	75	150	702	54.8	
		計	109	146	167	191	264	152	253	1,282	100.0	
55	元新静岡センター南口モール	男	51	76	87	92	95	108	130	639	31.1	
		女	116	168	179	170	182	249	349	1,413	68.9	
		計	167	244	266	262	277	357	479	2,052	100.0	
56	静岡鉄道新静岡駅前	男	179	216	229	200	224	212	225	1,485	37.1	
		女	385	348	343	289	335	393	430	2,523	62.9	
		計	564	564	572	489	559	605	655	4,008	100.0	
57	メガネの玉家前	男	27	41	54	48	54	77	109	410	37.6	
		女	59	53	82	48	93	103	241	679	62.4	
		計	86	94	136	96	147	180	350	1,089	100.0	
58	ギンザエアポート静岡前	男	39	48	68	71	93	107	97	523	41.2	
		女	58	63	76	71	99	132	247	746	58.8	
		計	97	111	144	142	192	239	344	1,269	100.0	
59	ふしみやビル横 (青葉通り)	男	82	76	139	150	203	170	177	997	39.2	
		女	67	150	244	238	294	309	243	1,545	60.8	
		計	149	226	383	388	497	479	420	2,542	100.0	
60	さが美呉服町店横 (青葉通り)	男	58	112	162	158	153	171	120	934	46.1	
		女	78	103	169	189	195	181	179	1,094	53.9	
		計	136	215	331	347	348	352	299	2,028	100.0	
61	エキパ国道横断地下通路 (アスティ西館前)	男	89	103	87	95	151	138	163	826	35.9	
		女	150	179	186	181	222	288	266	1,472	64.1	
		計	239	282	273	276	373	426	429	2,298	100.0	
62	しずマチ紺屋町再開発ビル前	男	43	21	48	54	36	41	61	304	48.6	
		女	34	38	56	48	49	36	61	322	51.4	
		計	77	59	104	102	85	77	122	626	100.0	
63	しずマチ三菱東京UFJ銀行前	男	65	68	58	100	47	74	73	485	52.0	
		女	48	65	63	86	43	68	74	447	48.0	
		計	113	133	121	186	90	142	147	932	100.0	
64	新静岡センター～ベガサート地下道	男	0	0	0	0	0	0	0	0	—	
		女	0	0	0	0	0	0	0	0	—	
		計	0	0	0	0	0	0	0	0	—	
65	地下道昇降口 (中央広場)	男	154	227	263	258	298	291	303	1,794	43.5	
		女	237	294	275	302	409	410	399	2,326	56.5	
		計	391	521	538	560	707	701	702	4,120	100.0	
66	地下道昇降口 (バス停方面)	男	45	36	22	42	35	43	35	258	39.0	
		女	43	36	43	47	61	81	93	404	61.0	
		計	88	72	65	89	96	124	128	662	100.0	
67	パレルネッサンス横	男	54	72	47	83	76	96	95	523	47.6	
		女	50	69	75	95	98	99	89	575	52.4	
		計	104	141	122	178	174	195	184	1,098	100.0	
68	野崎紙店前	男	75	81	63	80	101	68	107	575	48.8	
		女	57	87	72	96	117	83	91	603	51.2	
		計	132	168	135	176	218	151	198	1,178	100.0	
69	ふとんの長谷川前	男	48	70	53	46	56	52	40	365	50.4	
		女	48	60	45	50	79	45	32	359	49.6	
		計	96	130	98	96	135	97	72	724	100.0	
70	スルガ銀行伝馬町支店横	男	52	53	68	75	86	89	81	504	50.2	
		女	35	61	88	69	65	88	93	499	49.8	
		計	87	114	156	144	151	177	174	1,003	100.0	
71	ココ壺番屋前	男	52	73	75	113	128	91	93	625	47.7	
		女	52	96	85	121	144	79	109	686	52.3	
		計	104	169	160	234	272	170	202	1,311	100.0	
72	ココ壺番屋横	男	53	25	58	43	39	39	56	313	49.4	
		女	60	20	51	38	49	35	67	320	50.6	
		計	113	45	109	81	88	74	123	633	100.0	
73	天馬ビル横	男	83	94	96	120	123	154	120	790	44.2	
		女	85	116	132	135	182	202	145	997	55.8	
		計	168	210	228	255	305	356	265	1,787	100.0	
74	青葉園ビル前	男	21	30	53	33	43	44	40	264	41.3	
		女	28	41	54	47	81	59	65	375	58.7	
		計	49	71	107	80	124	103	105	639	100.0	
合	計	男	12,826	16,094	19,451	22,431	24,539	25,039	26,154	150,493		
		女	19,196	25,157	29,473	34,073	38,806	41,394	38,933	231,446		
		計	32,022	41,251	48,924	56,504	63,345	66,433	65,087	381,939		
構	成	比 (%)	男	40.1	39.0	39.8	39.7	38.7	37.7	40.2	39.4	
			女	59.9	61.0	60.2	60.3	61.3	62.3	59.8	60.6	
			計	100.0	100.0	100.0	100.0	100.0	100.0	100.0	100.0	

【平成21年度 お買物調査】 調 査 結 果

本調査は、来街者の中心商店街（静岡地域）へ訪れた目的、交通手段、来街頻度、中心商店街に欲しい施設等についての実態の把握を行うため、毎年11月の最終日曜日に、通行量調査と同時に実施している。

（主催：静岡商工会議所・静岡市中央商店街連合会・御幸町発展会・静岡市）

【お買物調査概要】

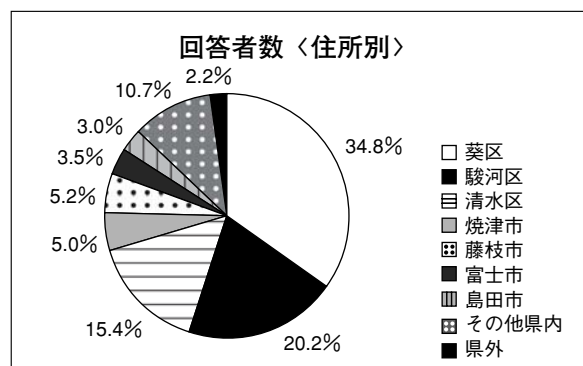
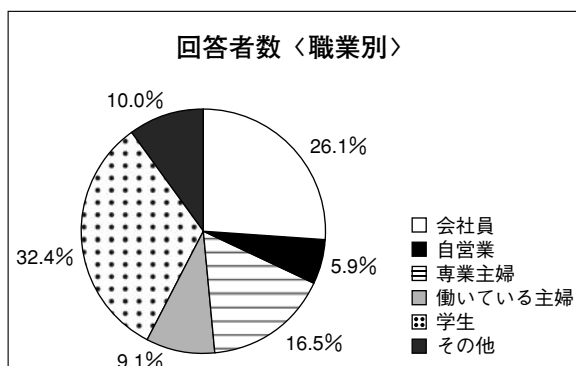
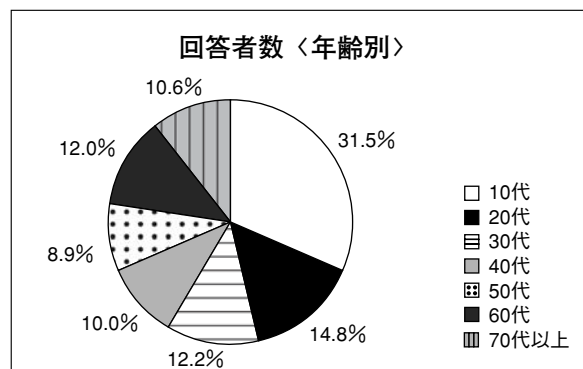
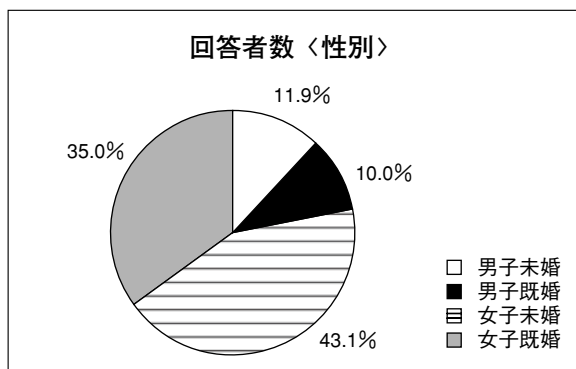
◆調査日時 平成21年11月29日（日）10：00～17：00

◆調査地点 全9地点（内訳は下記の通り）

- ◇パルシェ前 ◇静岡伊勢丹前 ◇松坂屋前
- ◇丸井前 ◇SHIZUOKA109前 ◇静岡パルコ前
- ◇紺屋町商店街（きたがわ宝石前）
- ◇呉服町商店街（ギンザベルエトワール前）
- ◇七間町商店街（静岡北ワシントンホテルプラザ前）

◆調査対象 来街者に対する面接アンケート方式

◆回答者数 540人（内訳は下記の通り）



1 街へ来る交通手段は？

●市内は「自動車」「バス」、市外からは「JR東海」「自動車」

来街の主な交通手段は、全体では「自動車」「JR東海」「バス」の順であった。

市内・市外別にみると、市内からは「自動車」「バス」「自転車・バイク」の順であった。

市外からは、「JR東海」「自動車」の2つで96.9%をしめた。

交通手段

年度	1 位				2 位				3 位			
	21年度 (%)		20年度 (%)		21年度 (%)		20年度 (%)		21年度 (%)		20年度 (%)	
全体	自動車	28.7	自動車	30.3	JR東海	23.5	JR東海	25.0	バス	16.9	バス	17.5
市内	自動車	23.4	バス	24.6	バス	22.9	自動車	21.6	軽車両	18.2	軽車両	17.9
市外	JR東海	55.6	JR東海	48.5	自動車	41.3	自動車	48.0	バス	2.5	バス	3.0

2 乗用車の駐車場所は？

●市内・市外全体で駅周辺が約48%

来街の主な交通手段である自動車の駐車場所は、全体で「駅周辺」「その他」「呉服町」の順であった。市内・市外別にみるといずれも「駅周辺」に駐車する来街客が最も多くなっている。

乗用車の駐車場所

年度	1 位				2 位				3 位			
	21年度 (%)		20年度 (%)		21年度 (%)		20年度 (%)		21年度 (%)		20年度 (%)	
全体	駅周辺	47.7	駅周辺	47.3	その他	20.6	その他	15.4	呉服町	12.3	七間町	10.4
市内	駅周辺	36.0	駅周辺	40.2	その他	27.0	その他	23.0	呉服町	15.7	呉服町	11.5
市外	駅周辺	63.6	駅周辺	53.7	その他	12.1	七間町	11.6	紺屋町	9.1	紺屋町	10.5

※（その他）鷹匠・本通など

3 街へ来る頻度は？

●市内は「週1~2回」市外は「月1~2回」

中心商店街へ来る頻度は、全体で「月1~2回」「週1~2回」「2~3か月に1回」の順であった。

市内では「週1~2回」が最も多く、市外では「月1~2回」が最も多くなっている。

来街頻度

年度	1 位				2 位				3 位			
	21年度 (%)		20年度 (%)		21年度 (%)		20年度 (%)		21年度 (%)		20年度 (%)	
全体	月1~2回	33.9	月1~2回	36.5	週1~2回	26.1	週1~2回	26.8	2~3か月に1回	16.7	ほぼ毎日	15.7
市内	週1~2回	33.4	月1~2回	34.6	月1~2回	31.6	週1~2回	34.3	ほぼ毎日	17.9	ほぼ毎日	20.1
市外	月1~2回	39.4	月1~2回	40.4	2~3か月に1回	28.8	2~3か月に1回	26.8	殆どこない	12.5	週1~2回	11.6

4 1年前と比べた来街頻度は？

●全体で37.4%が増えたと回答

1年前と比べて静岡の中心商店街に来る回数は「やや増えた」が23.3%、「かなり増えた」が14.1%で全体で37.4%が増えた。前年と比較しての来街回数は、市内・市外とも「変わらない」が最も多くそれぞれ48.4%、45.0%を占めた。

また、増えた理由については、「来る用事が増えた」が54.0%、「好きな店・ブランドが増えた」が26.2%、「交通アクセスが便利になった」が12.4%となっている。

前年と比べた来街頻度

年度	1 位				2 位				3 位			
	21年度 (%)		20年度 (%)		21年度 (%)		20年度 (%)		21年度 (%)		20年度 (%)	
全体	変わらない	47.4	変わらない	50.5	やや増えた	23.3	やや増えた	26.0	かなり増えた	14.1	かなり増えた	10.4
市内	変わらない	48.4	変わらない	50.7	やや増えた	24.7	やや増えた	24.9	かなり増えた	14.5	かなり増えた	11.4
市外	変わらない	45.0	変わらない	50.0	やや増えた	20.0	やや増えた	28.4	やや減った	15.0	やや減った	9.8

◆増えた理由

(複数回答)

◆減った理由

(複数回答)

順位	理由	%
1	来る用事が増えた	54.0
2	好きな店・ブランドが増えた	26.2
3	交通アクセスが便利になった	12.4

順位	理由	%
1	来る用事が無くなった	32.9
2	その他	30.5
3	他によく行く店 街ができた	15.9

5 来街場所・目的地は？

●商店街では呉服町商店街、大型店では静岡パルコが最多

来街者の目的地（複数回答）は、商店街では「呉服町商店街」が最も多く、「七間町商店街」「紺屋町商店街」の順であった。

大型店では、「静岡パルコ」が最も多く、次いで「パルシェ」で「静岡伊勢丹」「SHIZUOKA109」「松坂屋」が僅差で続いている。

◆商店街別・大型店別の来街場所・目的地

(複数回答)

		21年度 (%)			20年度 (%)
《商店街》	呉服町商店街	30.0	呉服町商店街		35.3
	七間町商店街	13.7	七間町商店街		14.3
	紺屋町商店街	7.6	紺屋町商店街		13.2
	御幸町商店街	2.8	御幸町商店街		3.8
《大型店》	—	—	新静岡センター		31.0
	静岡パルコ	41.7	静岡パルコ		29.7
	パルシェ	29.8	パルシェ		30.7
	静岡伊勢丹	22.8	静岡伊勢丹		29.2
	SHIZUOKA 109	22.2	SHIZUOKA 109		13.3
	松坂屋	21.9	松坂屋		28.2
	丸井	14.6	丸井		14.5
	アスティ	8.5	アスティ		—

◆市内・市外別の来街場所・目的地上位5カ所 (複数回答)

市内			市外		
		%			%
1	静岡パルコ	42.1	1	静岡パルコ	40.6
2	呉服町商店街	34.2	2	SHIZUOKA 109	32.5
3	パルシェ	29.7	3	パルシェ	30.0
4	静岡伊勢丹	23.4	4	丸井	22.5
5	松坂屋	22.4	5	静岡伊勢丹	21.3

◆男女別の来街場所・目的地上位5カ所 (複数回答)

男性			女性		
		%			%
1	静岡パルコ	44.9	1	静岡パルコ	40.8
2	呉服町商店街	32.2	2	パルシェ	32.2
3	パルシェ	21.1	3	呉服町商店街	29.4
4	静岡伊勢丹	20.3	4	SHIZUOKA 109	26.3
4	丸井	20.3	5	静岡伊勢丹	23.5
4	松坂屋	20.3	6	松坂屋	22.3

◆年齢別の来街場所・目的地上位5カ所 (複数回答)

10代			20代			30代		
		%			%			%
1	静岡パルコ	58.8	1	静岡パルコ	61.3	1	静岡パルコ	39.4
2	SHIZUOKA 109	44.1	2	丸井	41.3	2	呉服町商店街	30.3
3	パルシェ	37.6	3	パルシェ	33.8	3	静岡伊勢丹	28.8
4	呉服町商店街	17.1	3	SHIZUOKA 109	33.8	4	丸井	24.2
5	七間町商店街	13.5	5	呉服町商店街	23.8	5	パルシェ	21.2

40代			50代			60代		
		%			%			%
1	呉服町商店街	35.2	1	呉服町商店街	45.8	1	呉服町商店街	49.2
1	静岡伊勢丹	35.2	2	静岡伊勢丹	39.6	2	松坂屋	38.5
3	静岡パルコ	33.3	3	松坂屋	37.5	3	静岡伊勢丹	32.3
3	パルシェ	33.3	4	静岡パルコ	33.3	4	七間町商店街	20.0
5	松坂屋	22.2	5	パルシェ	22.9	5	パルシェ	18.5

70代		
		%
1	松坂屋	45.6
2	静岡伊勢丹	42.1
3	呉服町商店街	36.8
4	パルシェ	26.3
5	紺屋町商店街	22.8

※10～30代ではいずれも静岡パルコが目的地で第1位となり、40～60代ではいずれも呉服町商店街、70代では松坂屋が第1位となっている。

6 中心商店街を訪れる目的は？

●買物では「衣料品」が最多

来街目的（買物品目）のトップは「衣料品」で、以下「食料品」「書籍・文具」「贈答品」の順であった。また、買物以外の来街目的では「飲食」「イベント」「なんとなく」の順であった。

◆買物

(複数回答)

順位	品目	%
1	衣料品	48.4
2	食料品	24.7
3	書籍・文具	14.8
4	贈答品	13.2
5	カバン・履物	12.1
6	化粧品・医薬品	9.9
7	家庭用品	9.2
8	時計・宝石・メガネ	5.8
9	CD・DVD	5.2
10	その他	4.5
11	レジャー・娯楽品	2.5
12	インテリア・家具	1.3
13	携帯電話	0.9

◆買物以外

(複数回答)

順位	内容	%
1	飲食	54.6
2	イベント	16.1
3	なんとなく	15.3
4	その他	14.5
5	映画	12.9
6	結婚式・会合	2.2
7	エステ・美容	2.2



7 買物・飲食での予算は？

●1万円未満が74%

来街者の買物・飲食の予算は「3千円未満」が最も多く、以下「3千円～5千円未満」「5千～1万円未満」の順となっている。昨年度は5千円未満が41%であったが、今回52.2%と増えており、消費者の節約志向がうかがえる。

◆買物・飲食での予算

予算額	21年度 (%)	予算額	20年度 (%)
3千円未満	30.0	3千円未満	22.2
3千円～5千円未満	22.2	3千円～5千円未満	18.8
5千円～1万円未満	21.7	5千円～1万円未満	23.0
1万円～2万円未満	14.6	[1万円～3万円未満]	21.3
2万円～3万円未満	6.7	[3万円～5万円未満]	11.3

◆年代別の買物予算

	10代	%
1	3千円未満	45.9
2	3千円～5千円未満	24.1
3	5千円～1万円未満	20.0
4	1万円～2万円未満	7.6
5	2万円～3万円未満	2.4

	20代	%
1	1万円～2万円未満	28.8
2	3千円未満	20.0
3	5千円～1万円未満	17.5
4	3千円～5千円未満	12.5
4	2万円～3万円未満	12.5

	30代	%
1	3千円～5千円未満	31.8
2	5千円～1万円未満	24.2
3	3千円未満	16.7
4	1万円～2万円未満	15.2
5	2万円～3万円未満	6.1

	40代	%
1	3千円未満	29.6
2	5千円～1万円未満	24.1
3	3千円～5千円未満	20.4
4	1万円～2万円未満	16.7
5	2万円～3万円未満	5.6

	50代	%
1	5千円～1万円未満	31.3
2	3千円未満	25.0
3	3千円～5千円未満	18.8
4	1万円～2万円未満	14.4
5	5万円～10万円未満	4.2

	60代	%
1	3千円～5千円未満	20.0
1	5千円～1万円未満	20.0
3	1万円～2万円未満	18.5
4	3千円未満	16.9
4	2万円～3万円未満	16.9

	70代	%
1	3千円未満	31.6
2	3千円～5千円未満	26.3
3	5千円～1万円未満	21.1
4	1万円～2万円未満	8.8
5	2万円～3万円未満	5.3

◆男女未既婚別の買物予算

未婚男性			既婚男性		
		%			%
1	3千円未満	29.7	1	3千円未満	24.1
2	5千円～1万円未満	21.9	1	3千円～5千円未満	24.1
3	3千円～5千円未満	17.2	3	5千円～1万円未満	16.7
4	1万円～2万円未満	15.6	4	1万円～2万円未満	11.1
5	2万円～3万円未満	10.8	4	3万円～5万円未満	11.1

未婚女性			既婚女性		
		%			%
1	3千円未満	38.6	1	5千円～1万円未満	28.6
2	3千円～5千円未満	24.0	2	3千円未満	21.2
3	5千円～1万円未満	17.2	2	3千円～5千円未満	21.2
4	1万円～2万円未満	14.2	4	1万円～2万円未満	15.9
5	2万円～3万円未満	4.3	5	2万円～3万円未満	7.9

8 中心商店街での滞在時間は？

●「2時間～3時間未満」が最多

来街者の滞在時間は「2時間～3時間未満」が最多で、以下「3時間～5時間未満」「1時間～2時間未満」となっている。

滞在時間	21年度 (%)	滞在時間	20年度 (%)
1時間未満	9.6	1時間未満	6.0
1時間～2時間未満	20.7	1時間～2時間未満	21.5
2時間～3時間未満	30.2	2時間～3時間未満	37.2
3時間～5時間未満	25.7	3時間～5時間未満	27.8
5時間～6時間未満	9.3	[5時間～7時間未満]	5.7
6時間以上	4.5	[7時間以上]	1.8

9 交通手段別の滞在時間は？

●1～3時間未満では「自転車・バイク」、3時間以上では「静鉄電車」の利用が最多

交通手段別に中心商店街での滞在時間を比較すると、徒歩では「1～2時間未満」が36.2%で最も多く、バスでは「2～3時間未満」が30.8%、JR東海では「3～5時間未満」が37.8%、静鉄電車では「3～5時間未満」が47.1%、自動車では「2～3時間未満」が40.0%で、タクシーでは「1時間未満」「6時間以上」が33.3%、自転車・バイクでは「1～2時間未満」36.2%が最も多い結果となった。(単位：%)

交通手段	1時間未満	1～2時間未満	2～3時間未満	3～5時間未満	5～6時間未満	6時間以上
徒歩	16.5	36.2	24.2	14.5	1.7	6.9
バス	12.1	18.7	30.8	17.6	16.5	4.3
JR東海	3.9	11.0	24.4	37.8	14.2	8.7
静鉄電車	2.9	5.9	29.4	47.1	14.7	0.0
自動車	6.5	21.3	40.0	26.5	4.5	1.2
タクシー	33.3	0.0	16.7	0.0	16.7	33.3
自転車・バイク	20.3	36.2	24.6	13.0	4.4	1.5

10 希望閉店時刻は？

●午後9時以降まで営業して欲しいが約68%

商店街に希望する閉店時刻については「午後9時」が最も多く、次いで「午後8時」「午後9時以降」の順であった。

特に「午後9時」「午後9時以降」の希望は全体で7割近くを占めた。

希望閉店時刻	21年度 (%)	20年度 (%)
午後7時	4.8	—
午後8時	27.0	25.7
午後9時	51.5	54.2
午後9時以降	16.7	20.1

11 中心商店街でのお買物・サービスの機能については？

●全体の半分以上が満足

静岡の中心商店街でのお買物やサービスの機能については「どちらでもない」が41.5%で最も多く、以下「やや満足」31.9%、「満足」18.9%の順となっている。

お買物・サービス機能の満足度		21年度 (%)	20年度 (%)
1	どちらでもない	41.5	35.5
2	やや満足	31.9	39.0
3	満足	18.9	16.2
4	やや不満	7.5	9.2
5	不満	0.2	0.1

(複数回答)

満足 (やや満足) している点	21年度 (%)	20年度 (%)
接客サービス	44.5	36.9
品揃え	54.7	50.5
品質・鮮度	7.7	8.8
商品のオリジナル性	8.0	8.5
催事・イベントの内容	15.0	16.3
店舗の内外装	8.0	7.3
気軽にお店に入れる雰囲気	25.9	27.5
閉店時刻	1.1	2.7
歩行者天国	11.3	16.3
その他	0.4	1.8



(複数回答)

不満足（やや不満）な点	21年度（%）	20年度（%）
接客サービス	40.5	35.7
品揃え	40.5	41.1
品質・鮮度	4.8	3.6
商品のオリジナル性	16.7	17.9
催事・イベントの内容	4.8	10.7
店舗の内外装	2.4	8.9
気軽にお店に入れる雰囲気	4.8	16.1
閉店時刻	33.3	33.9
歩行者天国	0.0	10.7
その他	19.0	10.7

12 中心商店街に欲しい施設・サービスは？

●施設では「ベンチ・ミニ公園」が最多

中心商店街に欲しい施設は「ベンチ・ミニ公園」が最も多く、以下「駐車場」「イベントスペース」「公衆トイレ」の順であった。

(複数回答)

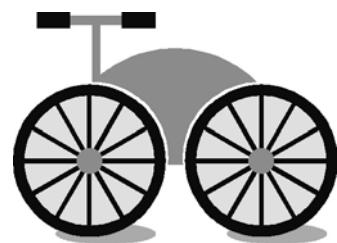
施設内容	21年度（%）	20年度（%）
ベンチ・ミニ公園	28.9	40.7
駐車場	21.5	10.5
イベントスペース	18.0	14.7
公衆トイレ	17.6	21.7
駐輪場	13.3	21.0
美術館・ホール	10.0	14.2

●サービスでは「ポイントカード・スタンプサービス」と「商店街マップ・看板」を希望

商店街に欲しいサービスは「ポイントカード・スタンプサービス」が最も多く、以下僅差で「商店街マップ・看板」「公共交通機関」「貸自転車」の順であった。

(複数回答)

サービス内容	21年度（%）	20年度（%）
ポイントカード・スタンプサービス	25.4	27.2
商店街マップ・看板	25.2	30.0
公共交通機関	17.6	18.3
貸自転車	9.8	11.2
インフォメーションサービス	8.7	10.5



13 中心商店街を歩いていて車両が不快と感じたことは？

●中心商店街を歩いていて車両を不快と感じたことがある人は全体の2/3

中心商店街を歩いていて「自動車・バイク・自転車」など通過交通に不快と感じた経験は、「ある」「時々ある」を含め全体のほぼ3分の2の人があると答えている。

不快と感じた経験	21年度 (%)	20年度 (%)
時々ある	37.4	42.2
ある	29.3	31.5
ない	33.3	26.3

14 中心商店街のモール化(*)については？

●中心商店街のモール化について97%が賛成

中心商店街のモール化については「いいと思う」「とてもいいと思う」を合わせて97.0%と大多数が賛成と答えている。昨年度も96%が賛成と回答しており、安心してゆったり買物や散策を楽しめる歩行者優先の空間づくりに対する来街者の期待がうかがえる。

中心街のモール化	21年度 (%)	20年度 (%)
いいと思う	55.7	50.3
とてもいいと思う	41.3	46.0
いいと思わない	2.2	2.5
その他	0.8	1.2

*モール化とは中心商店街に入ってくる通過交通等を抑制し、歩行者優先の道路（歩行者天国のイメージ）とすること。



MEMO

MEMO



静岡商工会議所 (中小企業相談所 商工振興課)

〒420-0851 静岡市葵区黒金町20-8

TEL 054-253-5113 FAX 054-254-6713